



## فهرست مطالب

مقدمه

فرآیند کلی صدور پروانه های موسسات پزشکی

خلاصه روند صدور پروانه بهره برداری

راهنمای تکمیل بسته استاندارد درخواست بهره برداری توسط متقاضیان

معیارهای بهره برداری

مسئول فنی

قراردادها

بخش ها و نوع خدمات

نیروی انسانی(عمومی)

نیروی انسانی(تخصصی)

مکان و فضای ساختمانی و متراژ(عمومی)

مکان و فضای ساختمانی و متراژ(تخصصی)

وضعیت بهداشتی موسسه

تجهیزات پزشکی

تجهیزات تاسیساتی، ایمنی و حفاظتی

مدارک پزشکی و اطلاع رسانی

رعایت مقررات قانونی

رعایت حقوق بیمار و رضایتمندی مراجعین

تائیدیه های لازم

نمونه فرم های لازم

شرح وظایف موسس و مسئول فنی

مدارک لازم برای صدور پروانه بهره برداری

مدارک لازم برای صدور پروانه مسئول فنی

مقدمه

متقاضیان محترم

دفتر نظارت و اعتباربخشی امور درمان با هدف تسهیل و ارتقای فرآیند صدور پروانه‌ی مؤسسات پزشکی اقدام به تغییر این فرآیند کرده است. اصلی‌ترین تغییرات اعمال شده، صدور پروانه‌های بهره‌بردار و مسئولین فنی مؤسسات توسط دانشگاه علوم پزشکی و استقرار سیستم یک‌پارچه‌ی مدیریت اطلاعات مؤسسات پزشکی است. انتظار می‌رود با استقرار فرآیند جدید، علاوه بر تسهیل و تسریع فرآیند صدور پروانه‌ها و افزایش دقت در روند تاسیس مؤسسات، اطلاعات این مؤسسات به صورت دقیق‌تر و صحیح‌تر در اختیار وزارت بهداشت قرار داده شود تا در برنامه‌ریزی‌ها و سیاست‌گذاری‌ها مورد استفاده قرار گیرد. استقرار کامل و صحیح فرآیند جدید بیش از هر چیز مستلزم همکاری شما متقاضیان محترم در ارائه اطلاعات دقیق و مدارک به همکاران دانشگاه می‌باشد.

مستندی که پیش رو دارید به همین منظور و با هدف کمک به شما در ارائه دقیق اطلاعات و مدارک تدوین شده است. به همین دلیل، خواهش‌مندیم با مطالعه و اجرای دقیق این دستورالعمل، در تسریع و تسهیل فرآیند مشارکت بفرمایید. در صورت وجود هر گونه پرسش، پیش‌نهاد یا انتقاد در مورد فرآیند می‌توانید با اداره‌ی صدور پروانه‌های معاونت درمان دانشگاه مربوط تماس حاصل فرمایید.

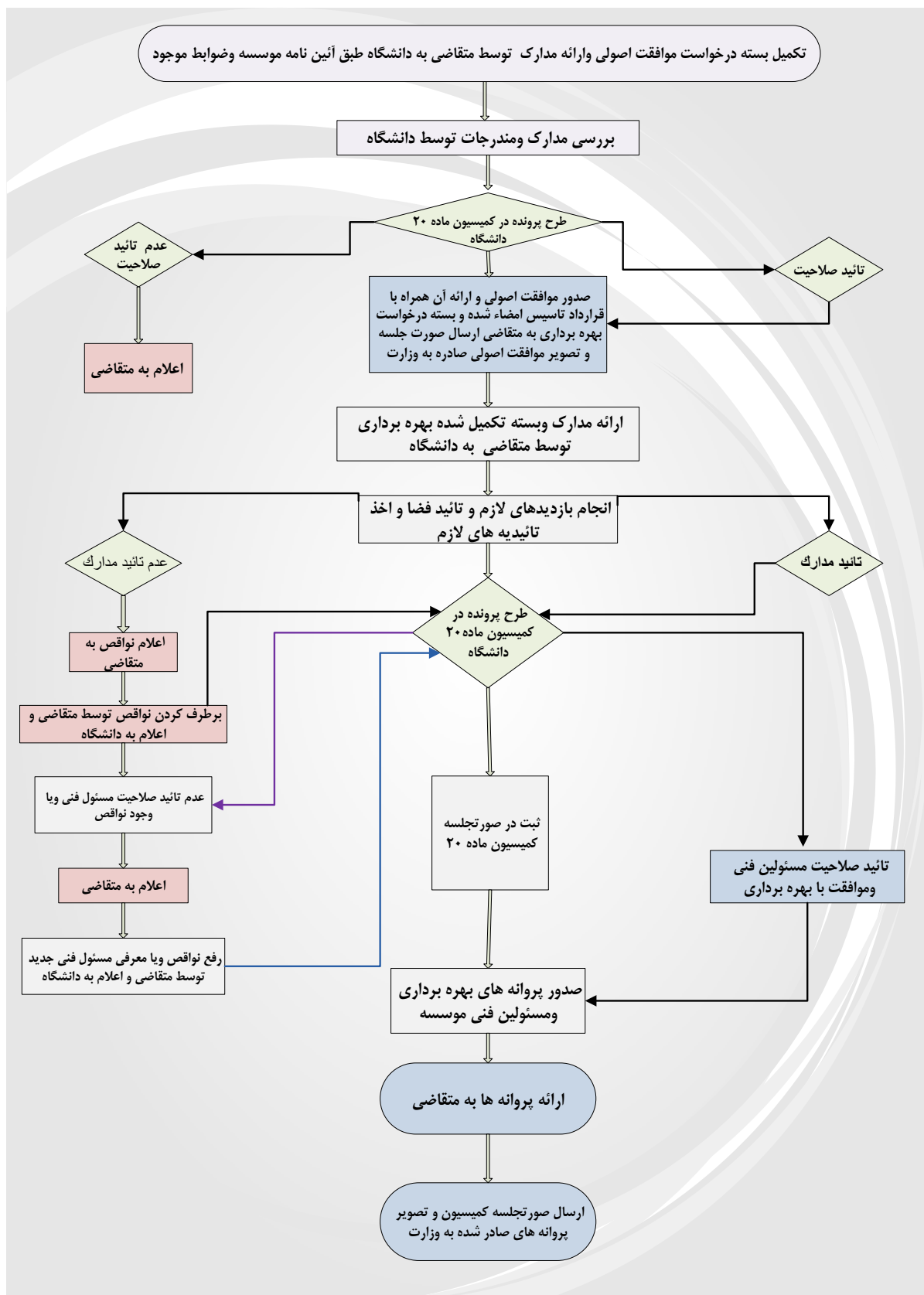
بدون شک راه‌نمایی‌های ارزش‌مند شما می‌تواند ما را در ارتقای هر چه بیش‌تر این فرآیند کمک کند. امیدواریم با مشارکت اثربخش شما شاهد ارتقای کیفیت خدمات عرضه شده به هموطنان عزیزمان باشیم.

اداره‌ی امور پروانه‌های دفتر نظارت و اعتباربخشی امور درمان

معاونت درمان وزارت بهداشت، درمان و آموزش پزشکی

مهر ۸۹

## فرآیند صدور پروانه های قانونی موسسات





و س س ه پ **دانشگاه/دانشکده** تحت نظارت و پوشش آن قرار دارد و متقاضیان تقاضا  
بیش دارند که آگهی داده نشده و گاهی پیدا نمی‌کند.  
موسسه شهر: رآن واقع خواهد گردید.  
است، ذکر **منطقه**: منطقه در شهر هائی که دارای منطقه شهر داری  
هستند ضروری است.

ظ و ر ش **خروج مالکیت** قیمتی قفلی بیان تطبیق گیس و می بد شد یه کی، به ۵۰ قی خص و صی،  
سیم شده اند و منظر و راه و می کلمیه متقاضیان لشکری  
رکشم و موی مغبی بر دنوا لثنا ماباید نام ارگان، سازمان یا نهاد  
کننده ذکر گردد.

غیر از **فانوی اداره موسسه**: قیدت ای نکای از گزیننده ها با یاد انتخاب گردد.  
سایس موسسه ها نتفاع نبوده و ضمن رعایت تعرفه های دولتی  
له زرفه ل بیت نه وهلسی ه، و س س ه می گردد.

این **نوبت کاری موسسه**: نصیحت، کله صی، صبح و عصر و شب بله در فو کی) گردد.  
ادتخت **تعداد تخت**: د شده در م و ا فقت اص و لی در این قسمت نوشته  
صخوت بلتید و ر خوظ سوتع بکاه هضی و یارت جدا گانه در خواست گردد.

آنچه **تعداد تخت عمومی**: یون قازانوت تائی یها شه ۵۰ است قید شود.  
آنچه **تعداد تخت ویژه**: یون قازانوت تائی یها شه ۵۰ است قید شود.  
قلم مطابق **شماره و تاریخ موافقت اصولی** صادر شده درج گردد.

ادتاسیس **تاریخ اعتبار موافقت اصولی** انجام شده از سوی دانشگاه و وزارت  
اعتبار م و ا فقت اص و لی درج گردد.

### مشخصات تماس:

طب قما با قو ضدع گیتر ه و جت و لدفخ وهلسی ه رو کرازه ه م را ه با کد شه ر م رب و ط ه  
یر ذیتک رجهت ق هاس های ضروری در خصوص نقص مدارک و یا سایر  
ست بنابر این درج آن الزامی می باشد.

شماره و آدرس (پیکر) رای سه و لت اطلاع رسانی است.

لا مطابق **با نام متقاضیان بناسی**: که در م و ا فقت اص و لی ذکر گردیده است  
گ و نه در خواست کله هوشی تبلیغات یفیدیزار (پیشا رکوب سه سطین) ر جدا گانه برای طرح  
یسی و ن ارائه گردد.

رالی شد ک حوا بیتن احسقت و کله ای گو ریا خیر یه هستند با یاد ما شمار ه ثبت  
ن ا مضاء را م نطبق با ساس نامه تائی یه شه ۵۰، درج نمایند.

### قسمت/ واحد و بخش های موسسه:

مت هائی که ممکن است در موسسات مشخته بلباش و ج و ک در داید ها ما  
باتوجه به مدارک قرار است، در موسسه ارائه نمایند را مشخص  
کنند.

صاف است. مسئولین فنی: نی به طور مجزا و کامل اخذ نمی گردد فقط به بالای زدم به راطی و در رجا دلرپر قریواد گردیده و ویژه ذکر کدم می الزامی است.

### مشخصات متقاضی مسئولیت فنی:

الف فنی است که در حقیقت همان فرم صلاحیت است. مسئول فنی این فرم باید به طور جداگانه تکمیل گردد. کدم می مشخصات فردی: دقیقاً الزامی است.

ب امکان تمایز: در صورت نیاز اخذ نمی گردد. طبق باآخر **میدرنگ تحصیلی:** که تخصصی می اخذ شده درج گردد.

### وضعیت اشتغال فعلی:

بعضی خدمت رد مسؤل و لی سفه می از موی است و فعالیت هم زمان مسؤل فنی، وضعیت اشتغال با توجه به موارد قید شده، علامت زده شود. ساعات نسبت پروانه **مطب معتبر:** دپر وانه مطبا قدام نمائی د نذتیل علبامرپر وانه تاریخ اعتبار پر وانه مطب خواهد بود.

قسمت **سوابق کاری (بعد از فارغ التحصیلی)** سابق و فعلی متقاضی و طول مدت های خدمت به طور جداگانه نوشته شود.

سوابق سنوات کاری است که با وضو بارید حتماً مجموع **سوابق تأیید شده** را می دهد. نوبت کاری: نوبت کاری و لپین فنی دپر وانه، در تکمیل این قسمت وقت را می ذول فرماید.

ک به تقبل مسؤل و لیست عطف نوی ندی رزکلبن خوبتو شلبی و کاعصی شب و شب به طور مداوم موسسه دیگه موسی و لی غنی را فولی یا رشیه بواسیسنه، مهنوعیت را در نظر داشته باشد.

سسه است **مکل فعالیت:** ول فنی، مسؤل و لیت فنی آن را تقبل نموده است. کل م و کسه لسه ر را انتخاب نماید و اگر مسؤل فنی بخشی از موسسه موسسه را دیو لوژی یا موسسه فیزیوتراپی باید گزیند. کل سسه را انتخاب نمایند.

سسه دیگه **مسئولیت فنی در مؤسسات دیگر:** متم تقاسسه، مسؤل فنی است باید جدول وبتنط بکه آرنی رلو کناه م شلامنلش گاهی که موسسه در محدوده تحت پوشش می باشد راتکمه پیل نماید.

### مدارک مسئول فنی:

کته د را این قسمت ضروری است:

که کارشناسان مدارک را کنترل کرده و آن دسته از مدارک که  
ری می گردد و اصل آن دسته از مدارک که وجود تصویب آنها  
مقتضایان عودت داده خواهد شد.

یازاد و جات تشخیص و هویت و عدم سوء پیشینه آنها تنظیمی از سازمان  
رپر وانه ها انجام میشود که اراء اصل پاسخ مکتوبات به کارشناسان  
در پرونده ضروری است.

حکامی بنام محمد ابراهیم یالاشگ واهی عدم سوء پیشینه از اداره تشخیص  
نه تنظیمی از سازمانت غلط هم پیتو شد کوری (سازمان نظام پزشکی) نسبت به  
رگان مربوطه و آخرین حکم کتبی بگفته اندشی بخالات با لاترین مقام  
در صورت ندامت ننجامد کلام کلرم گجتزیم نی (پروهای قلم لم ازج) ینند.  
یت فنی، تبصرات موظف فعالیت در سازمان، اطریه گاش دو... نیازی به اراء  
یا وجود ندارد.

خاصی است و اکتف بر برای تقبل مسؤل و لیت فنی بایده سابقه فعالیت مور  
دا نهشت گلاض یا زیدت و قبطله مرلسد او شت لمیبت شف مندی مانند یزیدت و رای در شه رت به ران.  
دنیا زمخت صقبولص آمنسئ دوست لمیبت ز فتمتی قاضستیا که بایده دور ههای خاصی را  
مسی تی اسکن و یا ام آرای که بایده مور دتائید و زارت به داشت باشد  
دتائید و زارت به داشت بر گزار شده باشد.

مزنگی ذمرادان و دمن جله و عهده پها ش بک عر آوم لوززی ت و سط پز شکان و پی پز شکان  
نی زبات و جه به بر گزارید و ره های با زام و زی برای مشم و لان این  
ازاداره کل ام و زش پز شکی دان شگاه مربوطه مبنی بر اخذ ۱۵  
شم ولایان قان و ن بات و جه به تار یخ اج رای با زام و زی برای هر رشته،  
الزامی است.

لتحصیلان پی پز شکی به شرح ذیل می باشد:

ستاری، مامائی، اپت و متری از تاریخ ۸۵/۱۱/۲۹

زیوت و رای از تاریخ ۸۵/۱۲/۲۲

وائی سنجی از تاریخ ۸۶/۱/۲۶

نولوژی پرت و اشخ بوی (لوژتلی) از تاریخ ۸۶/۲/۱۸

درمانی از تاریخ ۸۶/۳/۲۲

درمانی از تاریخ ۸۶/۴/۹

زمایشگاه های از تاریخ ۸۶/۴/۳۰

شر و تص صدر و هرا: به با زام و زی برای پی پز شکان چقا قناچله ه ساول از زمان  
بفتا لفت حفاضی پیلانی موسیقا لیت فنی نگذشته باشد با یدتعه دی مبنی بر  
و طلبی نراک و لپی اخزها ه ندم و داخذ گردد.

ره با زبده مور زه کلا برای پز شکان نه یم نظبرائه پتبرو یشان م بیاشد.



نان دتبرصدگرره: ههای فوق وجود ندارد لازمی نیست، بدیهی است  
مرا تبه اطلاع دانشگاه خواهد رسید.  
رجات قید شده در فرم مشخصات خود درאתامیلید.

### مشخصات پرسنل

رجدول و درادامه نام و نام خانوادگی آمده است که مدارکی  
خدا شده با یادداشتی که در پیوسته است. عیناً کوه پیشینگی واکه هیفوی-ماعتیاد و  
عدم سوء پیشینه و صلاحیت (بر مبنای و نسطلم و زمشسکوی) فنی، از پرسنل فنی  
و لانس خصوصاً، مرکز ارائه خدمات بالینی در منزل، مرکز  
و خدمات مائی و مرکز درمان سوء مصرف موالهای افوی باشد.

### مشخصات تجهیزات

صات تجهیزیهات غیر مصرفی قید شود.

### مشخصات فیزیکی موسسه:

مربوط به مساحت و مساحت قبل از احداث در فها... این تو... مساحت کارشناسان ضروری  
می باشد.

### فضاهای موسسه:

قسمت اکسکپیوه جوشده باشد ذکر گردیده است که متقاضیان  
میباشند با ذکر مشخصاتی که قید گردیده است را درج کنند.  
بهادی نمیباشند نباید علامت زده شده مثال دمه و همسها ن فیزیوتراپی  
هاتاق عمل سرپای ندارد.

### ۳- معیارهای صدور پروانه بهره برداری

مهم‌ترین سرفصل‌هایی که در صدور پروانه بهره برداری ومسئول فنی باید مورد توجه قرار گیرند، عبارت‌اند از:

#### الف) موارد مربوط به مسئول فنی

##### تعهدات قانونی

نه‌ساعاتی‌قا نرائوه نئج(وا هی تسو و یه حساب صدنگذورق نردق هط ر ح ض ر یبک)رای ت فنی موسسات الزامی است. سرفرهنی مصووسرمتلک پرتلزمتله طق مدخویریا وزلم زد رریاست محتوایم دا نشگا ربه ومطه، ول گذرانندن اضا موا یبک می باشد.

##### نوبت کاری

ی، پذیرش درخواست و صدور رپروانه مسؤل فنی شیفتهای ، یا چند موسسه جهت یک نفر مجاز نمی‌باشد سابقاً پزشکی و بومیزی رفدای قان بلما ییدلا لبت ه برای مرکز مشاوره و ارائه خدمات منزل و مرکز آماولا نس نخفصر و مصیء ول رفی لب رای کلمیه ساعات یت می کند.

قباید در کلمیه موسسات رعایت شود یعنی اگر فردی در ه دیگر مسؤل فنی شب باشد و هم چنین اگر در موسسه‌ای می‌تواند دیگری را مسؤل فنی شیفته باشد.

##### مدیر تحصیلی متقاضیان مسؤلیت فنی:

طابق شرایط ذکر شده در رأی بخشنامه‌های وزارت شد. شوریه: یت فنی در مانگاه‌های تخصصی توسط پزشکان عمومی و انزگاه ودمنی(دا نپال شما کنی) می باشد. قابل قبول متم قلمضو بالانیتا م نفوشنس نیاسات ه ثا حصن: ی لمی، پروله ظبه به رحتی پزشکان، صصین علم و آژوما وایشنگا هگی اجاب‌های مامو ماقتههه صو پیا لمی رم معتبر کی که با لمی فرد در رشته مربوطه باشد، می باشد. با ارائه: شده با کارشناسان محتوایم دا نشگا ربه ومطه، ول رفی لب رای کلمیه ساعات یت می کند.

##### سابقه فعالیت:

رکزی، سابقه فعالیت و کلبتری می باشد مخلصی بلا لقرامی بطوشه سماه ن فندی زیوت راپی شتیاه تخصصی لمی مورد نیاز بوده و مورد تأیید معاونت درمان قیته قهرمان را یت ی مود. رد نیاز برای مروتا زراشه شلخود رماق پرستاری، سابقه ان دا نشگاه مربوطه که فعالیت مورد نظر در حوزه تحت فته است، قرار گیرد.

در ه:

ی مرکزها و شرکتهای باو ایرلته به تله دی هات پقت سو پرستاری معاونت درمان ه برسد.

معرفی پوجستارول دا فراغی ساوا قجهد کله رای یلم (زم مصرح دا رأین نامه) ، یا هزجی بنه ند عسار یفی مرئوایسل سلفه صری کانت سه وپر وایزردر گدر دش بوغنا بنط و ر گلوده بنده بارید. با نظارت مسؤل فنی صورت پذیرد.



**کلیات:**

ر م و س س ه ح ض و ر و ف ع ا ل ی ت د ا ش ت ه ب ا ش ن د .  
ی ل ی آ ن ا ن م ط ا ب ق ت د ا ش ت ه ب ا ش د .  
د ر م ا ن م ع ر ف ی ش و ن د .  
ه چ ی ا ب خ ت ع ی ا د م ه و ک گ ی و ا ل ف ه ر ی - ع د م س و ع پ ی ش ی م خ ص ل و ن ق ص ل ا ع ح ی ا س ا ز م ا ن ن ظ ا م  
ن ش گ ی ( ز ی و ت ر ا پ ی ، م و س س ا ت پ ر ت و پ ز ش ک ی ، م ر ک ز آ م ب و ل ا ن س خ ص و ص ی ،  
و ک م ز ر ک ش ن ا و ش ا و و ا ه ر ا ت و ه خ د د م ا ص ل ت پ ا ر م ل ی و م ر ک ز د ر م ا ن س و ع م ص ر ف  
ک ی ف ی ه ی ک ش ک ل د ، ر ی و س ا ع ا ت ف ع ا ل ی ت ا ز ک ل م ی ه پ ر س ن ل ف ن ی م و س س ه  
س س ه ن گ ه د ا ر ی ش و د .  
ک ل ت ر ن ا ش س ن ل ی س م ی ا ع و ت م خ ص ص ح ل ق ب ل و ط ی ک ه ب ر ا ی ح ض و ر د ر ن و ب ت ک ا ر ی م ش خ ص  
ی و ز س ی س و ت ه ل ر ا ب ل ی ز ا و م ف ی ا ع ا س ک . ی ت ا ن د ر ن و ب ت ه ا ی ک ا ر ی ص ب ح و ع ص ر ، ح ض و ر  
ک ه ا ل ی ت ه ی ک ن ف ر م ی ت و ا ن د ن و ب ت ک ا ر ی ص ب ح و ع ص و ر ش ش ل د ه د .  
ی ا ر ی ع : ر ا س ت ا م ع ر ف ی ه م ک ا ر د ی گ ر ی ع ل ا و ه ب ر ک ا ر ش ن ا س ا ل ز ا م ی  
ن ب ا ی د ب ا م د ر ک ک ا ر ش ن ا س ا ص ل ی ی ک ی ب ا ش د .

## ادامه معیارهای صدور پروانه بهره برداری

### نیروی انسانی (پرسنل)

#### نکات اختصاصی در خصوص نیروی انسانی هر یک از موسسات:

پزشکی در خصوص ترکیب نیروی انسانی الزامی است.

#### در مانگاه عمومی:

مومی در هر نوبت کاری و یک رشتهدار (صدی دلوگنریوبتری) در طول هفته ری در کمپیه نوبتهای کاری یکوپهنستار و یک به یاربا رعایت حفظ روح از تطبیق (نیک خانم و یک آقا) ی تزیقات وپا نسمانا لزامی است. بر اساس رشته های ارائه شده (مؤی شوت واپی بی یسنانه یجی سه نجی دور) و رت ش مربوطه (

لا وعات با ویدگا متیص شوی مصداک ریک یق شکی تری جی جابا تخصصی الات مرتبه خطمه سیرن: ن فعالیت مرکز یک نفر نیز میتواند به عهده داشته شد.

#### موسسه فیزیوتراپی:

ظای وعاتراپی پذیرش نوبت نکا ووق وبا یگانی و مدارک پزشکی تری جی جابا مرتبه

و دست یاربا رعایت طرح انطباق الزامی است که تری جی جابا رای م و جود شخصی با این مدرک، تمحصر یفالات فدریگی یابا لامی باشد.

#### موسسه ارتوپدی فنی:

فنی هم واپلی یرکشته نه فحوصه یم لکی (مرتبه یا غیر مرتبه) ووق وبا یگانی و مدارک پزشکی

#### در مانگاه تخصصی آلرژی:

ایک مپونفوشوریک نچو حصص وادلخوئی (یا اطفال دالرای ژفی و قو نچ حصص نولوژی تیضی) الا طایب خاش اوپنه وزشه لوه ژئی ووق وبا یگانی و مدارک پزشکی

#### در مانگاه تخصصی پوست:

پوست ویک نهرجستانکای طایلا معانقا طوچ بلا لایت برش و صند ووق وبا یگانی و پزشکی

#### در مانگاه تخصصی داخلی:

ن تخصص های مربوطه در هر نوبت کاری کارشناس پرستاری بر اساس رشته های ارائه شونده (ورته لوانی نشیدنه سی با لینی مت هس) ای اطلاعات یگانی و مدارک پزشکی

## ادامه معیارهای صدور پروانه بهره برداری

### نیروی انسانی (پرسنل)

#### درمانگاه تخصصی دیابت:

تخصص بهیما ریهای غدد و متابولیسم  
راه دیده در هر نوبت کاری  
کارشناس پرستاری  
کاربر اساس رشته های ارائه شده (مدتی برای ایلات و...) - پذیرش و صندوق و  
مدارک پزشکی - مه

#### درمانگاه تخصصی غیرتهاجمی قلب و عروق:

قلب در هر نوبت کاری  
یک متخصص پرستاری (نجات اسکن)  
قلب باطفال در یک نوبت کاری  
پرستاری و یا مقاطع بالاتر  
نارس را دیولوژی  
... ویندیزولوش نوگله رنی - وق و با یگانی و مدارک پزشکی - مه

#### درمانگاه تخصصی مغز و اعصاب و روان:

مغز و اعصاب، جراحی مغز و اعصاب و روان غیر ژنری (مثال یک متخصص  
تخصص جراحی مغز و اعصاب)  
بالاتر که یک نفر از آنها آشنایه کار با دستگاه EEG شد.  
کاربر اساس رشته های ارائه شده (ناتر برایی - ر هتضی یوا... - اعات و پذیرش  
ی و مدارک پزشکی - مه

#### درمانگاه چند تخصصی درد:

تخصص روانپزشکی  
متخصصین پخش و شکی، جویله (ح ف می و زی کوا ی عصاب، داخلی مغز و اعصاب)  
رپزشک عمومی  
نرخ رپ و رصناتر - وق و با یگانی و مدارک پزشکی - مه

#### درمانگاه دندانپزشکی:

محدوداً ۲۴ نفر  
رزشکی یا به داشته کار یا دهاسق یا ورودکنندارن دنها رنپه زرشکن وبت کار ریحصدی  
و با یگانی و مدارک پزشکی  
مه

#### موسسه ساخت و فروش عینک طبی:

تابعه لداشت یا کاردان ایتیک دوره دیده به عنوان مسئول فنی  
وزن عینک و صورت فعالیت با حضور مسئول فنی بلا مانج می  
شد.  
و نتهها در موسسه ای که خود موسس آن هستند می توانند  
نی با شدند

## ادامه معیارهای صدور پروانه بهره برداری

### **نیروی انسانی (پرسنل)**

#### **موسسه رادیولوژی و سونوگرافی:**

دیولوژی در هر نوبت کاری  
یا مقاطع بالاتر در هر نوبت کاری  
رضایت دهند و با یگانگی-مه  
تپرنه: یرش با یگانگی و اطلاعات ترجیح دارد در غیر اینصورت  
مدارک بلا مانع است.

#### **مرکز تصویربرداری:**

دیولوژی در هر نوبت واکن، رهمی، سول فنی  
بلاستیک، گرا و هج، چینی، تادید و درمه لاما و ونتو آشمی و MRI و CT و زارت متبوعاً لازمی  
است  
غیر فلان: غالتحصیلان قبل از سال ۸۶ می است  
و یا مقاطع با تصدیق اظهارات، وکلن ریی، صند و با یگانگی  
مگر به: ی کارشناس رادیولوژی لازمی است  
هتدی: یرش با یگانگی و اطلاعات ترجیح دارد در غیر اینصورت  
سایر مدارک بلا مانع است.  
مه

#### **بخش سی تی اسکن:**

دیولوژی در هر نوبت کاری  
وک یا نکل، قلم، غیل، لایر در هر نوبت کاری  
بفریم، متوشی، یا اطلاعات، مولد-ذیرش و صند و با یگانگی و مدارک  
شکلی-مه

#### **بخش ام آر آی:**

دیولوژی در هر نوبت کاری  
و یا مقاطع بالاتر در هر نوبت کاری  
بیطیلا، علتش و پنیای طرش، صمئل-وق و با یگانگی و مدارک پزشکی-مه

#### **مرکز پزشکی هسته ای:**

کجی، هیسیت، زه اشکی، هیسیت، غانی-کار دان یا کارشناس رادیولوژی یا مقاطع  
سلا، ترتان، جاماسکن، تالیوم  
ش و صند و با یگانگی و مدارک پزشکی-مه

#### **موسسه رادیوتراپی:**

یکولو، لنی، فوتو، پیموت، سه در هر نوبت یگانگی، رنجه، غدار، قلی، یینک، یسنت، رکار دان یا  
یا یا مراقب و لایر، ورژی در هر نوبت کاری  
وق و با یگانگی و مدارک پزشکی-مه





## ادامه معیارهای صدور پروانه بهره برداری

### **نیروی انسانی (پرسنل)**

#### **مرکز اختلالات جسمی حرکتی:**

نفرین زف شوکتی متخصصین موانع عصاب و د کا طب یاف میتی خ صصکی یا ارت و پ دیا  
و د ژر یهست و ل فنی  
کارشناس براساس رشته های ا را کف شی دوریه (پواتن پراپیگتیفتا ر د ر م ل ن ه ا کت ر م ا ع ی  
و ...)

کلر ر شدا چ هلاسیه م ف و ل ل ا ن ا ز ی ش ک ه م ر ف ک و ق ت خ ص ص ا ع ص اب ک و د ک ا ن ، ج ر ا ح م غ ز  
ن ک ش و ن ا س ک ا ر ت و پ د ی ف ن ی

#### **مرکز اختلالات ذهنی کودکان و نوجوانان:**

نفرین ز شک ر م ت و ک و ن ی ص ص ک ل د ک ی و د ی ا م ر ه ز و ل ن ه ف ت س و ل ف ن ی  
و کارشناس براساس رشته کفای شائس ه ر ش و ل ن ه ف ت س ن ا س ی ک و د ک ا ن  
ر د ر م ا ن و م د د ک ا ر  
شام و پ ز ب ش ک م ت ب خ ف ص ص ا گ و ش م و ر د ک ل م ز ی و ب ی ن ی ، د ن د ا ن پ ز ش ک ، ف و ق ت خ ص ص  
م ت ک ا ص ص ش ا م ط ص ا ب ا ژ د ل ت خ ی ک ی م ش ا و ر ح ق و ق ی

#### **مرکز اختلالات رفتاری روانی کودکان و نوجوانان:**

یک نفرین ز ف ش ک ق ر ت خ ص ص ز ش ل ک ط ل ف ا ف ل و ق ت ا خ ص ص ک م ت و خ ص ص ک ل ن ی ا و ا ن پ ز ش ک ی ر  
پ ل ن ه ف ت س و ل ف ن ی  
یا کارشناس و ا ر ن ا ش ا س ن ا س ی ا ش ا ی ن ه ی ا ی ا ی ر ا ژ ک ا ر ش د ه ا س ر و ا ن ش ن ا س ی ک و د ک ا ن  
ر م ا ن ، م د د ک ا ر ا ج ت م ا ع ی  
ن ا ف و و ق ت و خ ص ص ا ع ف ص ل ب ل ا ک ی ق د م ک ل ن ه ز ( و ا ن پ ر س ت ا ر ، م ش ا و ر ح ق و ق ی

#### **مرکز سالمندان:**

نفرین ز شک متخصصین مطب د ا ن م ی ت خ ی ل ص ص خ ت ر ل و ل ص ص ی ز ش ک ل م ی م غ ز و ا ع ص اب ر  
پ ل ن ه ف ت س و ل ف ن ی  
کارشناس براساس رشته های ا را ه ش د ه  
ر ( و ا ت ن ر ا ی ی ر س ت ا ر ، م د د ک ا ر ا ج ت م ا ع ی )

ش ا و ر ب ر ح س ب ف ع ا د ا ل خ ی ت ل ی م ر ت م و پ خ ر ل ص ص ی م ه م ص ا ب ش ک ، م ت خ ص ص گ و ش و ح ل ق  
ی ا ن ی ی ز ش ک و ا ژ ی س ن ج ی ، ب ی ن ا ژ ی س ن ج ی ، ک ا ر ش ن ا س ح ق و ق ی

#### **مرکز فلج مغزی:**

نفرین ز شک م ت و خ و ط و ص ص ا ک ل ن ی ا م ت ف خ و ص ق ت خ ص ص ا ع ص اب ک ی ا م ت ک ا ر ص ص ج ر ا ح ی  
ی ا ع ا ص اب و ق ت خ ص ص ج ر ا ح ی ت ر د م ر ی ه م ن ی و ل ن ه ف ت س و ل ف ن ی  
کارشناس براساس کار رشته در ه ل ا ی ن ا ی ر ا ژ ک ف ی ل ن ی ی ه ( و ر ت م ا و پ ن ی و م د د ک ا ر ا ج ت م ا ع ی )

ش ا و ر ب ر ح س ب ف ا ل ی ل ت و ا ن پ ه ز ص ل ب ک ، ز ( ج و ا ر ا ن ی ز م ش ک ، ز چ ش م پ ز ش ک ، م ت خ ص ص گ و ش  
و ا و ر ی و ی ی ف ن ی ش د ش ن ا س و ا ژ ی ن ا ژ م ی ه س ن د م ج ی و ا ن ی خ ش ی



## ادامه معیارهای صدور پروانه بهره برداری

### (و مکان فضای ساختمانی و متر از موسسات پزشکی و پیراپزشکی:

سات پزشکی از طرف وزارت، در صورت عدم ذکر متر از ژد رأین نامه  
دسات، نیکر متگر بر وقت تشخیص خطی ط ب و می، منطقه ای، محال خونم یتظ و... کارش ناسان  
فیشنگا ویی به تله یتلد دکرم قیاسل ی مومن سملات هم کتابه، وحدت ر و یه اعمال گرد و  
م مرکز نظارت و اعتباربخشی وزارت اعلام شود.  
ن نامه هر موسسه با یتا مین گرد و  
ک ۳۱-یه خدمات اعلام شده طی آئین نامه راپوشش دهد.

لمیکوت نیو در نظر گر گرفته شود.  
کاو نرلها یی ب رله میاکگوشه-رنگا به اصلبتداه قدرارصدلو شوتته بام شجادو رت موسسه با خیابان  
در مقابله با سرو صدای رعایت گردد)  
اریصه موخوت لفق رام روفله شته (استوفاسدهله زدآ ساطینقات) ر م ناسبام کاینپریلا شد.  
ناسب و یاسایر تچه بهت یالاتت کامل بنا بیلجلا (رر) و جود داشته باشد.  
طج شیب دار:

رکجمته ران نسبت با به اربعه ووظ دخول دفعی نمانبطو ودنیا- دستگیره م ناسب  
پله ها استا ندر و بارش دلو (جسودپله)  
ضییحات؛ قسل قنایه متطر (ولها) و تنه ۳۰ یمت، رط ورضی (دا کشارهتلا یه لمت رتو (فاع)  
دخول بویع بنیدلما ریل باصشد (لی چرخداره برانکارر جو... حابا لاسای قنایه ۱۲ یمت ر  
درمانی م ناسب باشد. (قلیل تلائی متر)

### فضاهای عمومی موسسه:

ذیرش و جود داشته باشد.  
و جود داشته باشد.  
و جود داشته بلقئلی (یا م شترک)  
ومات داشته باشد.  
زشکی به تفکیک خانم و آقاد و دالاشقوقه اباشه (رله) حتم و جه نیابت راشلی نه روزی  
می است)  
ود داشته باشد.

ورع م ناسب سده شتوه بلشد لملاتی که در آن ارائه میشود.  
ما ران و به تفکیک آقا و خانم و جود تداه ثلثا شد.  
به دشتی مطلوب دا تخت و به طه شچله (تی ه و خا جیسی و یشختینرتائی- گرم و سرد  
کده کافصیبشیه ای ربا خشد یجات له رلک (نصب) (می دهند، و جود طی شوی مستقل  
(نیست)

راشلی و مقیطه سز بهاتلالی شناملی نونجد و در داماشته نگلا شه (ها)، مرکز جراحی محدود و...  
در ناماسبتی و محل های تهیه یه و س رسونگله لیم- تقاسو شم و و) یا کاشی کاری  
محلگاه (تلائی) کفلا رده- کوی بارش ایین و رنا و سجد- حراشی لرات و سایر حیوانات مودی  
آب و خنهد شیکته شوی محل به در بخر و جی  
سی آمبولانس به ولت.  
های موسسه و جود داشته باشد.

## ادامه معیارهای صدور پروانه بهره برداری

### فضاهای اختصاصی موسسات:

#### درمانگاه عمومی:

تخصص‌های ارائه شده با حداقل مدت مؤثر ۸۰۰ راج  
خود بیمه‌ای: توان جهت دست‌نخورده فاصله نمود  
شک عمومی در یک طبقه قرار داشته باشند.  
: و در فضا به تفکیک آقا و خانم توسط پاروان و...  
حداقل ۱۰ متر مربع (۱۰۰ متر مربع) - CSR  
یدخله انزه (ملاحظه یکبار مصرف)

#### درمانگاه تخصصی آلرژی

مست‌های پوستی اطفال و - اتانق امتری - نوت‌راپی

#### درمانگاه تخصصی پوست

حی با شرایط اطاعتی که در کس در پایداری زانق‌ت بلان - درمانی  
درمانی

#### درمانگاه تخصصی داخلی

EEG و پنی‌ک واتس‌کاتاقی - نرجو - نری - نه براتاقی ردی یا لی‌زاتاق

#### درمانگاه تخصصی دیابت

انلس‌ت‌نیک‌بره‌فضای کافی برای هر کدام از خدمات ارائه شده

#### درمانگاه تخصصی غیر تهاجمی قلب و عروق

ی - و آنالی‌زپیل‌ت‌کی‌کواتاق‌تست و راتاقش CPR ر قلب‌تاق

#### درمانگاه چند تخصصی مغز و اعصاب و روان

اتفاق‌الاتاق‌تقرلی‌ت‌t  
چاوم‌ت‌مغوزنی‌های‌اتاق‌پناش‌سنا‌یخلی‌های‌برانگ‌یخته -

#### درمانگاه چند تخصصی درد

نفج‌لاموگ‌واک‌ف‌های‌عصابت‌ق‌او‌ندجل‌صان‌خیر - یک‌الاتاق‌ار‌نیک‌کی - طب‌سوزنی  
را‌یط‌یک‌اتاق‌ع‌الاتاق‌ار‌نیک‌کی‌م‌آزرم‌یوقات‌های‌روانشناختی

#### موسسه ارتوپدی فنی

ین‌وپ‌کل‌وپ‌گل‌ت‌t

#### موسسه فیزیوتراپی

راپی‌وم‌کان‌وت‌راپی

#### مرکز درمان سوء مصرف مواد

وا‌نشم‌ت‌س‌واتارقه‌داتاق‌ت‌ت‌ت‌ت‌ت‌ت‌ت‌ت‌ت‌t

## ادامه معیارهای صدور پروانه بهره برداری

### فضاهای اختصاصی موسسات:

#### موسسه رادیولوژی:

ویژگی‌ها: فضای مناسب برای پذیرش بیماران - فضای مناسب برای پذیرش بیماران - فضای مناسب برای پذیرش بیماران

#### مرکز تصویربرداری

ساخت تجهیزات پزشکی - وسایل پزشکی - وسایل پزشکی

#### پزشکی هسته‌ای

ریجهت آزما یا شطرت invitro - آقز دما ریمشابت jinzitro - جهت در مان با ی ۱۲۵  
جهت دخیل جهت ندادگستره و یا رلی ی فراوله دیوران د- یواکتی و استا نداد  
ارپس از تزریق را قبل از وز دانگا ور (هبر داری)  
یزوتوپا زمسیر و رورودی مچزبا شد.

#### موسسه رادیوتراپی

للقلق Mild (ساز وی و ژا دی لراد) - یواکتی لموتاد جهت لسته و- یلم یزاسیون

#### مرکز درمان ناباروری

جهت نکم لمویننه بیگ یمرکی لمیرینه بیگ یلمقن راک قبت یا لربادار دلی (یهای پرخطر و...)  
شده گلا خایضد طبع - لکول ژیلنته تشکله بیضی و بیضی - بیضی و بیضی - بیضی و بیضی  
زرم مان یزش نانی - یک آزما یزشگاه جهت خنعتی لمل لاپا راسک و پی  
کچر

نا سب بارمختراکتی جهلما فکلل ۵\*۵ - در فضا فیظناقی آعامدل - سازی بیما ر -  
ت مئا و سیضوب رکا فکا جهت تعویض گان و ما سلتاقت بوی کوفش - یزی ننگ  
ستر یل از غی کوف بیته و رش یلتاقت - تعجمه یل یلتاقتا قبتا عیقلو مچه زبه سیما رت  
شد

چر و قسمت انتقال جنین قرار داد شلتاقتی با وی - کوری -  
پرخاسنده لاتباقه CSR - یک خانمها و آقاتا قلیتق - یلتاقت لنتس - راحت پزشکی  
اخت پنا رسیلی لذهار و کجهن پراپا قلات عمل پا نکچر و قسمت انتقال جنین  
توریسها علی بسهدا شتی فرمگ لحتلی دش فووعی و وقت زباله

موسسه آمبولانس خصوصی: نام

مرکز مشاوره و ارائه خدمات پرستاری: نام

مرکز مشاوره و ارائه خدمات توانایی: نام

مرکز مشاوره و ارائه خدمات بالینی در منزل: نام

موسسه ساخت و فروش عینک طبی: نام

مرکز تخصصی طب کودکان: نام

## ادامه معیارهای صدور پروانه بهره برداری

### فضاهای اختصاصی موسسات:

#### مرکز جامع توانبخشی

##### الف) مرکز اختلالات جسمی حرکتی:

ناو تو برلگ برهتتار ندى شه مله وائى- املتات تووچگى گي گف ينيى واتل گ ي رى اتاق EEG و EKG اتاق  
EMG- فه آم و زى

##### ب) مرکز اختلالات شنوائى و گفتار و زبان:

و گ فتا ر اتاق شه مله وائى- فه آم و زى  
ج) مرکز اختلالات بينائى:

اڻى رسه نچى- فه آم و زى

##### د) مرکز اختلالات ذهنى کودکان و نوجوانان:

رفتار ندى شه ما وائى- سن نچنى شه وک ي- ژ نت يک

##### ه) مرکز اختلالات رفتارى کودکان و نوجوانان:

رفتار ندى شه ما نى

##### و) مرکز سالمندان:

ناو تو برلگ برهتتار ندى شه مله وائى- املتات تووچگى گي گف ينيى واتل بگ ي ينائى- سن نچنى شه ک ي-  
تو غر ذه ي ه

##### ز) مرکز اختلالات اعصاب و روان:

کاردرمانى- اتاق باشرابط اتاق عمل سربائى در صورت انجام ECT

##### ح) مرکز فلج مغزى:

ناو تو برلگ برهتتار ندى شه مله وائى- اسرت نووچى ايا فقتائى گي گف ينيى واتل گ ي رى

### مرکز جراحى محدود

رپر ستار رين (له رنل) نباو تروجها بينازانت- له نيا زر- کث ييف

به دشتى فو وچگى لي تگى بهش دلوئى- م حولى قضا نرباسلى- راي پا رک آم و لانس

تقرا ره مترلک ب ميک نماط فضا هلى سنج بررا يجله بيمه ي ز و حافظت شده

کافى عمل بهتگله مع بروو زيغن سدکى و فضا ک ي نجل سته ر ي ل و ز فو دي ر خا طست قريه (ز يا نر ده

مواتا ده) شه مگر يه يه نمک فراضله يک اتار ابقه اتها وى عمم ل ر ده تف ک يک خانم بها واقا يان

م در منطقه و جفاو ظلتا ايشقنکنه شه- گف يه ل رى م و طاقه حافظت شده

تتعوو جيبض بدار ارتبلا مكا و نا- سب ب ي ن اتاق عمل و CSR

خجبتا تهله عمل دمه مختلها ي ک و رى با ت عدا دتختها ي اتلقع مله ته تل بخت اتاق عمل + 1

تخت ر ايا کلى اوستري) ي ل ب فو و ع ي- نامتسرا ژ اتاق عمل (5\*5)

دن کف پ موش اهل قو ب عو عدلن و به س ي سته مارت

نحوه بخت پسر نسلکيه- تف ک يک خانم لقا ق و اسقار ياون غدا ي پر رختشنى- ي خا مان و- خانم

رخانه

## ادامه معیارهای صدور پروانه بهره برداری

### فضاهای اختصاصی موسسات:

#### مرکز درمان با اکسیژن هایپر بار

ه مطابق ضوابط این آیین ولها ه- پلنا قرضه اتاقر میتعالیه ما- رک پزشکی گاب ندله و- جای نابه خبلمارها ولپنرا سنته ظلالر مورم دحولزاسته قرا ره مراهان بیما- ر- لثتیه نکاسبک ولها ه- ولپنرا لجنه- یه زات واکسپه یژن مرم کله- تی شد ووبیخ)ش های می تو انداز و احادله لثنا قنتره لک ریاب ودامیتخخال لثتیه قرا ره مراهان بیما- ر- کامر کله نی توب ووبیما ولثتیه- رک بابخشه های فاجله و رله لثتیه نند)

#### درمانگاه دندانپزشکی

فوضادیه لثنا قنکاونسیه- ولثتیه خدی دانه قنل نپا زشکی با در نظر گر فتن یک متر در فضایی نمیتا اسلنل وایا بولتیه و گرا فی تک د نم لثتیه شم ووبی- تی جهت زا سخته وکنپنپا آبوردن دلل رخا ونوه- م ل ز و مات

#### (ز) احراز مالکیت

ه ضروری است:

تی ولثتیه نین مندرج در آیین نامه هر موسسه ها لزامی است. نیل از تائه یدا و لیه دام نکشنکله وه ستنسبکابه شخنارساینه یا جار ه مکنان اقدام نفر ما یه د.

ا زان- ع قنل قنل دابا مالک حتما در خصوص مدارکی که جهت شرالکله هیلنا تانه هک شت (ویا اد جا ورده رمزکاین) آ ماده استاطه یینان حاصلد نزمایه وادر کامل مکنان، خریدتجه یه زات و یا سایر اقدامات لازم برای بهره بردار نشده و متضرر رخا ه یه د شد. م و حر د نظر جهت تاسیس موسسه ها لزامی است.

ولپنرا قنل تانه بیره و راهان دازی موسسه تموسطیه میته ادمرچنا/ در م و افقت تاسیس، خیره می باشد، لزامی است.

بهره آس می ازا داره اسناد و املاک مبنی بدیر وفاد قنل دمسلك لزامی است. ه بر مرخص ورتیه که مالک و موسس یک نفر یا افراد واحد نباشند ین متمنقا قنل نیل تاسیس باید در جار ه نامه قنل دگر دد. ولپنرا میته ادمر ه لولجه وه نامه محضری با قنل دپلاک ثبتی لزامی است. بصوه لثتیه که مالک دارای پلاک ثبتی نباشد لزامی است.

ی رده ه: ساختن نهائی که دارای واحد بشه کله بولنی لثتیه رعایت نکات نهائی حتما رضایت افرا دی که در واحد های مسکونی سکونت بخه دگر لثتیه قنل نامه آنهابه صراحت وجود واحدهای مسکونی در هراباید دارای ساختمان مستقل باشند، نبه می ما گره قنل د ندمدر کز جراحی، مرکز پزشکی هسته ای و...

## ادامه معیارهای صدور پروانه بهره برداری

### ح) وضعیت بهداشتی موسسه:

هکضوآر وری است:

موسسه رعایت شود و نمازندان داشتن کارت بهداشتی پرسنل مربوطه  
نکته: پرسنل درمانی  
توجه داشت و دانشگاه که ممکن است پس از تاسیس موسسه ابلاغ شود  
می باشد.

قابل شستشو، صاف و بدون درز و شکاف باشد  
رهای قهقهه نوبنی موسسانتسی با متدرداوقل انگن آقامع یازی شده میباشند  
دارای سطح صاف و بدون درز و شکاف باشد  
سروصداد و جدا ره باشد  
لم، قابل شستشو و رنگ آمیزی پذیر باشد  
یهای سالم و ضد زنگ و قابل شستشو باشد  
گریزی از شویندههای مویز و داریل غا بیلنگر و ریادیم کانهای شل و جدا ره  
شد.

معاینه و درمانی:

زی شده در اید (بهداشت) م و شماره دج- حصول و نه کاغذی  
سسه مطابقت با شد

بسته های روشناهی موسسه هماهنگی باشد. (لا مپهای آویز)  
و در برابر بوی زنگ و زنگین، شستشو باشد  
زویکبار مصرف استفاده شود  
معیت  $C, S, I, R$  (که از ما  $C, S, I, R$  زد)  
مناحله (تقریباً) عملی باشد و بیا دکان (ری تا زیر سقف)

و کج شده و - زپکی زنگ

دارخانه مناسب باشد

در آبدارچی به دیوار آبدارخانه

یسهای بهداشتی:

کنات و ماتیک دوسته - کاغذی (تکایر) مدنا بول- هاتا زیر سکا قفها تواج لتو بدون  
و در شها یگی آب صابون زیا ول همد در بد دل ترا دالتی دارای رکویسوتهی زیام لجه زبه آب گرم و  
رد

محلی شوی:

هتی به اید (بهداشت) و عرض و مطابقت و ویندختن تیر آب گرم و سرد  
نظافت و نظیف

ضلاب به صورت بهداشتی باشد:

ی، زعیلمز همسیه و بیاکیا یا ن و بجد و منندظاگرن نی و عدلن متعفن  
داد کافی در موسسه وجود داشته باشد.

هافی جزو کتیز و برنده (Safety Box) شده باشد.

، واکسیناسیون باشد.

نابا شپرداری قرار داده شده باشد.

ر به بهداشتی تمهید باشد.

ر موسسه رعایت ظاهری (کمالیه فضاها)



## ادامه معیارهای صدور پروانه بهره برداری

### **(ط) تجهیزات پزشکی**

دبته تعداد کافیه براساس میزان مراجعه بین وجود داشته باشد. چه قرار گیرد:  
التراکول کولیه در مانگا هها، مراکز جامع توائبخشی و موسسات  
وجود داشته باشد.  
راسیون در موسسه وجود داشته باشد.  
وآمد هارائه خدمات باشند.  
روزی حتها بیدید یجیتال باشند.

### **(ی) تجهیزات تاسیساتی، ایمنی و حفاظتی**

لمه و تخت بیهاران و روشنائی کافیه، محافظت در برابر سیستیم  
یهاران و پرسسنة ائمدیرن مشوه دالزامی است.  
مطرامرری کواثجت باحشی (محدود، مرکز در مان نابا روری و...)  
اقتی رمودتسیسه مناسبا باشد (حداقل مرتی ۲۵-۳۰ گرد)  
نشارژ معتبر مناسبا بشقلم (زای ریهع ۵۰ یک ککپیسلموول گرمی)  
با حفاظ مناسب وجود داشته باشد.

### **(ک) مدارک پزشکی و اطلاع رسانی**

ندگان باذکر مشخصات کامل انیثانوا لایلم مخی انسوک (گی بیهار، سن،  
اعتلج، مزواجع بیه، ه، اقدامات انجام شده و داروهای تجویز شده و  
داخت شده)  
نیهاران وجود داشته باشد و تکمیل گردد.  
(سایعتیا مسرارجم هذفا عثو پرولیقی، زایم یقز شک معالج، نام شخص تزریق  
نده)  
جاسته و رپا حظ ائارشم هذفا سولب (یزا یافیاغی) هالزامی است.  
نده ها و مدارک واسنا دپزشکی الزامی است.

### ادامه معیارهای صدور پروانه بهره برداری

#### **ل) رعایت مقررات قانونی**

و را ل عمل ها و بخش نامه های و زارتی که از سوی معاونت های  
ی ش گها بوه نت وهلسی ساتنا یه لاطم می گ ر د د ا ل ز ا می است.  
گها ب ر ا ی م س و ل ی ن م و س س ه ا ل ز ا می است.

#### **م) رعایت حقوق بیمار و رضایتمندی مراجعین**

، ناصوبه شده در موسسه، ساعات فعالیت موسسه و نیز اقلعیت  
د قابل ر ویت ب ی م ا ر ا ن و م ر ا ج ع ی ن  
ن ر ی ا ف ت ش د ه ا ز ب ی م ا ر ا ن  
، ز و م ی ا ی ن ر م د ع ا ه ی ض ن خ ه ( ی م و ر ع ا ی ت ط ر ح ا ن ط ب ا ق )  
ن ب ا ب ی م ا ر د ر ز م ا ن م ع ا ی ن ه و س ا ی ر خ د م ا ت  
ح ا ن م ع ا ی ن ه و س ا ی ر خ د م ا ت  
ر د ن ی ا ز م ن ص ی ر ج ا م ف ر و ی س ت ل ل ه و و و ی ج ی د د ا ش ت ه ب ا ش د .  
د ر س ا ل ن ا ت ت ظ ا ر و ج و د د ا ش ت ه ب ا ش د .  
ن ه م ر ا ه ب ا ل ب ی ر ا و ی ن م ه ل و ی ه س ی ا ت ک ی ا ر ک ه ص ح خ ف ط و ب ر ی ب ی م ا ر د ر آ ن ه ا ط و ل ا ن ی  
ا س ت )

ها ر ب و ر ا ج ن و ک ا د ر د ا د ش ت و ه ب ا ش م د . ( ل ی چ ر خ د ا ر )  
م ن ا س ب ج ه ت ش ن ا س ا ی ی ب ا ش ن د .  
ه های ابلاغی جهت رعایت حقوق بیماران

## ن) تأییدیه های لازم

اخذ تأییدیه های زیر قبل از صدور پروانه بهره برداری موسسه الزامی است.

### عمومی:

کارمرکس کنابن جادام نعتشت گجا فخرخشی تاؤ یید نقشه با یدتو وسط کارشناس فنی  
و دیت محدود و مرکز درمان ناباروری و موسسات پرته و پزشکی،  
نی کیفیت میکنند

اتتوسط کارشناس دانشگاه

کارشناسان بهداشت محیط دانشگاه

متذکر مهم: و کارشناسان نظارت بر درمان به عهده دانشگاه می باشد.

### اختصاصی: بیمارستان:

هلاج و فسیطر یدکتی و امور عامه را فوژارت

عده لویس تادسد یملیت یا یلمیلر بنیبتا ون نظایت ددورلتی و نیز افزایش بخش و تخت آنها  
زمایشگاه و داروخانه در بیمارستان الزامی است، جهت طرح  
با هماهنگی انجمن همکاران دانشگاه و مراکز آرایز مامیعا و نت غذا و داروی  
م، توجه به یزات، نیروی انسانی و مسؤلین فنی اطعمه بینان حاصل  
ن، این بخش ها نیز در متن پروانه درج گردد.

### مرکز جراحی محدود و مرکز درمان ناباروری و مرکز درمان با اکسیژن هایپر بار

معه فعالیت فسیطر و امور عامه را فوژارت

### مراکز پرتویزشی

علا بمشورج ریتاؤ یی و یو پرتو یو یها دانشتگاه محیط و پرتو مامعا و نت بهداشتی

کاکرمبا ایستفاد میهن تبصه فلظت ماد در به ژاؤ را شعاه زو زارت

اتذکر: طی بخش نامه های شماره ۱۸/۵۰/۸۴ و ۸۷/۸/۲۰، ۸۷/۳۹/۶ و ۸۷/۷/۶  
و ۸۴/۱۰/۱۰/۹/۱۸۴ فایلا لکترو نیکی ضوابط در سا بیفقت (ششمنامه ها)  
روابط بسته مراکز پرتو پزشکی از طریق سایت سازمان انرژی اتمی  
، نشانی: [www.aecoi.org.ir](http://www.aecoi.org.ir) می باشد.

تذکر: لولژی در کهمیسی و عسجما هتلی تاؤ یی صابو حصیت و رپر وانه به ره  
لمشیه میا وزن و تبهظرت له خماذشه و، جهت اخذ تاؤ یید یه با یدم مدارک زیر به  
مال گردد:

نیه • مجوز کار با شعاه معتبر

محتویها داوشتریق و با نمضانگا مه خاک و هانزتا ریخ صد و رأ هابه یشناگزه شته باشد.

### مراکز رادیوتراپی و پزشکی هسته ای

هولمگشتا رمشجیط و پتائرتی و لوا دلخ نمضانگا موزت بکا بهر بلاا شتی عه، اخذ مجوز حادثات از  
انونی

خ مرکز مشاوره و ارائه خدمت پرتو: رستاری دانشگاه

### مرکز آمبولانس خصوصی

و فوریتهای پزشکی دانشگاه

ن نیروی انتظامی

## ۴- نمونه فرم های لازم (تقبل وظایف موسس و مسئول فنی و اعلام همکاری پرسنل)

### فرم تقبل مسئولیت فنی

اینجا نب آقلخی/نم .....پن...شک... عم و م مت/بخکص/ش ناهل...ی...ش...ما ره نظام  
خ و ا پن زدن کی...ق...یق... شرح وظایف پیوست لیوطلاع ا کت فیلن نامه  
موسسه...س...و...ل...یت...م فنی نوبت/ویت های  
کای...وا...مدورسه...ه...ن...تا...ریخ  
و لن ح ف ونجی، ه طبق عقهرادر مدای د بنهما میدیت...د...سزل قبلت قرار داد خود با موسسه  
ولیت فنی، در موسسه حضور داشته و چنانچه قعصفا داداشته باشد  
اه زیمش و ا ز در کص طه...اتیب...ها...س اطلاع ده هم و در هر صورت تماماً ه پس  
گ، مس و لیت ا مور موسسه به عهد اینجا نب می باشد.

نام و نام خانوادگی، مهر و امضاء مسئول فنی

### فرم اعلام همکاری پرسنل با موسسه

اینجا نب...بل...ک...ده رای...م...د...رک تخصصی...ی...و...نظام  
هم پکلز شی کی...و...د...را...در نوبت کاری صبح...را شب  
روزهای...  
ساعات...  
با موسسه...  
اعلام حضوری و رتبه...ینا...مد...ه...سا رعنت...یل...موسسه...دیگری حضور  
نداشته باشد.

نام و نام خانوادگی و امضاء



### شرح وظایف موسس

موسس به شرح ذیل می باشد:

۱. فنی مرکز جهت تمام نوبت های کاری

۲. فنی، قبضه سرسره ایته و نذرت و یضوی را با معرفت فرد واجد شرایط

۳. بد و رعایت یثن را نایطه مدنرلا و چون رخصه و صالزامی است.

۴. بدت قراتب و دلر ده ۲۰ سئول فنی یک سال است.

۵. رسنل شاغل و نوبت برک نباسه ضم و بلاط این آئین نامه.

۶. مهنوعیت • قانونی اشتغال در مرکز، برای کلیه پزشکان (معی و ن که در مترخصص) فعالیت می کنند.

۷. وئی و غیره • به براساس دست و رالعه لهای مرب و طه برازی هم نرحکوی که خود طبق استانداردهای مرب و طه ادا می دهد.

۸. معه لهها و ترفه های مصوب مراجع ذیصلاح قانونی.

۹. فنی مرکز • درام و رپزشکی و فنی براساس ضوابط مرب و طه.

۱۰. بهت انا را ه • خرید • فاضی موطسال زوبما و جلب رضایت بیماران و رعایت منشور حقه و قرب بیماران.

۱۱. حسن اجرای استانداردهای مرب و طه.

۱۲. سخگویی • به مراجع قانونی، بیماران و مراجعین.

۱۳. های مرکز • رومزاد تربت کوهی و مسعلط و کنترشیا نله سلئو لاین فنی مرب و طه

۱۴. اعلام می گردد.

## شرح وظایف مسئول فنی مراکز پیراپزشکی

ری د رج حشود و ردم سته و وانه مسؤل فنی و قبول مسؤل و لیت های مربوطه. رت حض و ر و • که تبصره دل دورنظا و بیتت کل سته و و ربه مسؤلان فنی در زمان قبول بیت فنی نباشیه نقلی داشته باشد نه یطیج، بریو (مانده سته سته و...) بیت فنی هم زمان نیز صادر نمی گردد.

رت بر کلمیه ام و ل زفجله و و شله و هانگه وژی م در کازرتبا طباه قمبتا نملیت با رن جقا و شین، مقرر رات و دست و را ل عمل های و زارت

سرپرستی • کلمیه به بخش سلامت های کز

و فعالیت • پیر و های انسانی و اجده را یط و صلاح و لیتدبا ریان سانسین نامه ضوابط قبول و زارت بر نظری بقا بر ممتف های لیت خسته لیتها کنازن بر اساس مقرر رات مود و د

کارر کجانی هم لری کش و ابول غاقت کد ولت مالک تزوکم بملطاً مان در جهت اجرای وظایف مربوطه و تقاء سطح کیفی خدمات مرکز.

قسمت های مختلف مرکز و نظارت بر رحملدنای زچارم سطح های تعیین شده.

نگی لازم به یقین که لیتها جو بلخست هلی کو و مخته لیتفرگ نیاس دست و را ل عمل های و زارت ی غیر مجاز • یا بد و ناندیکاسیون های علمی

رسیدگی به • شکامیابا بدی عموله و لکنه/ رنی فبگالی ناوریا سو خساگ یوریم راجع ذی ربط

ناستفاده تجهیزات و ملزومات پزشکی در مرکز.

بیت به داشتی، • رمانی، تجهیزات پزشکی و دارومیدی کز.

طرح کیفی خدمات درمانی مرکز.

نگه داری پروردان جده ها کی پرتشه کی به کم لری که یو بیاتما چون قرا ردا دبا مرکز و بررسی کربه مسؤل و لین مربوطه در صورت تخطی از م و ا زین علمی و فنی.

طلاعات و آمار • مربوطه را ه خدوملتها یزده و ا روشها لیم بیت کز رت در خواست م راجع ذی ربط برام سفسر رفت و اوندی نیت و را ل عمل ها

مرکز و پیگیری اقدامات اجرایی و در صورت تخطی م و سس، اعلام مراتب به معاد و رونمنا لار صفا/ و نشت گاهز و م و زارت.

مرامهای و ازل و ل و کم لروایزه یقن و علمی، فنی، اسلامی و اخلاقی در مرکز.

طباقا م و ریزش کی با م و ا زین شرع مقدس و دست و را ل عمل های مربوطه برای بخشنامه ها و دست و را ل عمل های مصم و بیتطو و زارت.

موقع مشخصات پرتما ران مبتلابه بی ماری های واگیر قابل گزله رلش و بفت به دامت/ کز به داشت شهرستان مربوطه

## شرح وظایف مسئول فنی مراکز سرپائی پزشکی

ا و نوبت بهداشتی که در هر روزی ستد مرجع شده در پر وانه مسئول فنی و وقتیهایی مربوطه.

مسئول فنی در نوبت کاری مربوطه، مسئولان فنی در زمان قبول نوبت فنی نباشند. کلیه کارهای بهداشتی و درمانی که در نوبت فنی همزمان نیز صادر نمیگردد.

بروکلین و نظارت بر کلیه خدمات و خدمات درمانی که در نوبت فنی، مقرر است و دستورات را عملی و زارت

سرپرستی که با بخش سلامت همکاری کند

و فعالیت پذیر و های انسانی و جدش را یط و صلاحیت برامسولانینا آمده ضوابط قبول و زارت بر نظارت بر خدمات و صلاحیت برامسولانینا آمده ضوابط

کاربر که در نوبت فنی کارهای بهداشتی و درمانی که در نوبت فنی و ظایف مربوطه و تقاء سطح کیفی خدمات مرکز.

بدون پیشکنش و نظارت بر کلیه خدمات درمانی لازم در مورد بیماریها و ژانسن و گوی جهت اعزام بیماریها به مراکز تخصصی و جدش را یط

مف مرکز و نظارت بر حسن انجام خدمات درمانی در ساعتیهای مشخصه.

نگاهی لازم بر کلیه کارهای بهداشتی و درمانی که در نوبت فنی و زارت

ی غیر مجاز یا بدون اندیکاسیون های علمی

رسیدنی و گوی و کلیه کارهای بهداشتی و درمانی که در نوبت فنی و زارت

ناستفاده تجزیه و ملزومات پزشکی در مرکز.

بهداشتی، درمانی، تجزیه و زارت پزشکی و دارومیدی مرکز.

خدمات درمانی و فوریتهای پزشکی مرکز.

ملی به نظارت بر کلیه کارهای بهداشتی و درمانی که در نوبت فنی و زارت

کربه مسئولین مربوطه در صورت تخلف از موازین علمی و فنی.

اطلاعات و آمار مربوط به ارائه خدمات و مشکلات و زارت در خواست مراجع

ذیربط برامسولانینا آمده ضوابط و زارت

مرکز و پیگیری اقدامات اجرایی و در صورت تخلفی مومس، اعلام مراتب به

معاونان و زارت/ و زارت.

ملی و زارت و کلیه کارهای بهداشتی و درمانی، فنی، اسلامی و اخلاقی در مرکز.

طباق و زارت و کلیه کارهای بهداشتی و درمانی که در نوبت فنی و زارت

رای بخشنامه ها و دستورات را عملی و زارت

موقع مشخصات بیماریها را مبتلا به بیماری های واگیر قابل گزلهایش و نفت به دامش/ک ز

بهداشتی شهرستان مربوطه



## شرح وظایف مسئول فنی بیمارستان

بهای کارهای ضد دور و شسته در رپروا نه مسئول فنی و قبول مسؤل ویلیت بها و طه.  
ول فنی تبصره- زوبت کاری مربوطه، مسؤل ولان فنی در زمان قبول مسؤل ولایت  
شستیه استای ش دلو و پجرل وادف بیلگه، مبرستی (وا لیستان فونسی) هم زمان نیز صا در نمی گردد.  
شکی بینه نظر ررستب بن کولاسیخه لگ وئی در رتبا طبا ا قدامات انجام شده مبتنی بر قوا نین،  
رات و دست و را ل عمل های و زارت

شهای بستری، در مانگاه و فوریت های پزشکی (انس)  
زم بین واحد ها و بخش های کلینی جهت سلف بمیرما و رطسته برنی سولس دست و را ل عمل های و زارت  
و های انسانی و واحد شرا یط و صلاحیت براساس ضوابط مورد قبول و زارت برای  
ان و نظارت بر فعالیت های آنان براساس مقررات موجود  
تکالیف سال عاتو شنباطان رت برروا زاء و ا خا لم تعطیل با رعایت مقررات مصرح در این آیین  
نامه

بدون پیش شرط و انجام خدمات درمانی لازم در مورد بیماران و ژانسن و  
گی جهت اعزام بیماران به مراکز تخصصی و اجده شرا یط  
رستان نهاتب صوا رسام- تخصص های که مچ و زان را با دی رستیلی افته کک رناته هنیر و های تخصص و  
را برای سارعت مانه در ا ما خترا یل ادا و شتو ژا با تشدی بو ه صیه برتبا کک را و ر ژا نسی به مرکز دیگر  
رحیطه تخصصی بیمارستان نبوده که در این صوا رقت پلس مات زان و ن لجا یمه درمانی  
رسانی دانشگاه مربوطه ا قدامه ا خذ پذیرش می گردد.  
ابلیت استفا د تجر به یزات و ملزومات پزشکی بیمارستان.

دا شتی، در مانعی، تجر به یزات پزشکی و دارو و یی بیمارستان  
فی خدمات در رفا قلهی و فوریت های پزشکی بیمارستان  
ی غیر مجاز یا بدون اندیکاسیون های علمی  
مور فنی و پسا سخگ و یی به آنان و سایر مراجع ذیربط  
عات و آمار مربوطه ارائه خردستمان، و ن توجه ویه فک عوا لر شت بدیر حص و رت در خواست مراجع  
ذیربط برام سوسر رقت و ا و ن دینت- و را ل عمل ها

ملهای و زارت و موازین علمی، فنی، اسلامی و اخلاقی در مرکز.  
زشکی و اجرامی ضوابط انطباق اشروع رپم زق شدکی و ا ه بول و وان ل عمل های مربوطه  
رای بخش نامه ها و دست و را ل عمل های مصوبه و زارت.

موقع مشخصات بیمارستان مبتلا به بیماری های واگیر قابل گزله رهش و ب نفت به دام شت/ کز  
به دست شت شهرستان مربوطه  
ه سترلو نالجیج فظی یقمه و مظر ب فونطده دن روا قصیت و له بیشرلو دلهیلی فف نئی را علا و ه بر م و سس به  
مسؤل فنی و رابط (فانی الاصبح) رند.

مسؤل و لی صفر نی- شیفه صبح به عنوان مسؤل فنی رابط خواهد بود.

## ۶- اقدام لازم پس از تکمیل بسته استاندارد درخواست بهره برداری

پس از تکمیل بسته استاندارد و ثبت پرونده در دفتر بهداشت و درمان، پرونده به مرکز بهداشت و درمان ارجاع داده می‌شود. در این مرحله، کارشناسان مرکز بهداشت و درمان با مراجعه به پرونده، مواردی را که نیاز به پیگیری دارد، مشخص می‌کنند. در صورت لزوم، کارشناسان مرکز بهداشت و درمان با مراجعه به پرونده، مواردی را که نیاز به پیگیری دارد، مشخص می‌کنند. در صورت لزوم، کارشناسان مرکز بهداشت و درمان با مراجعه به پرونده، مواردی را که نیاز به پیگیری دارد، مشخص می‌کنند.

## ۷- چک لیست مدارک لازم برای صدور پروانه بهره برداری

مدارک به دو دسته عمومی و اختصاصی تقسیم شده و مدارک ذکر شده در جدول زیر است و لازم است در زمان مراجعه به مرکز بهداشت و درمان، مدارک فوق الذکر را همراه خود داشته باشید. مدارک عمومی (ویژه کلیه موسسات)

سند اجاره  که نامیلهما میا م جاضظری هیو رعا هی دهقم سوا ند مالکیت شش دانگ یا رضایت نامه محضری مالک  
نظین در صد  رتی دکره ساواختحملان مهس وکسوسنی و جود داشته باشد.

نقشه:

جامع ت و انبساطی توسط کارشناس فنی معا و نت یا دانشگاه  
مرکز در مان ۲ بابا روری و مرکز در مان با اکسیژن هایپر بارتوسط  
منابع فیزیکی و مور عم رانی و زارت

تأسیسات بهداشتی و درمانی در محل  و نام گدا رتی سفطضا کلار شناسان  
لزو ما نادا یندش کلاره (شناس فنی باشدند)

پیدمکان  لحاظ فضا، متر اژ، تعداد اتاقها، امکانات فنی، ایمنی و  
تجهیزاتی

بهره برداری  معا وکنتابزها دلواشیند هگا به و رآن بملیشته نواگزیده باشد.

سندل مشخ  مدارک همه مسوولین فنی

لیست  جآهه بین زانتا مه مسوسه

بهره برداری  یا مابهار تصفوی وبتت (لزم)

## مدارک اختصاصی

### بیمارستان

اخذتای  ریخا یکمه بلیت لجا نیلیه وازو بیتان ههای دوتی  
دفتندی و سه عه  می تاجع فیله شیدکی اوار مساول زاء عه رلیغنی زو شوا برت (وسط دفتر فوق به  
ی کند و نیازی به ارسال نقشه ها نیست)  
ی پایان کار و  م خلافا ز شهرداری

### مرکز جراحی محدود

به دفترنیته و سه عنده  می‌توانید فی‌شیدیکه‌ی اوار مساول‌تاء عید ری‌اندی‌نقوشا مرت(و وسط دفت ر فوق به ی‌کنند و نیازی به ارسال نقشه‌ها نیست) قرار داد  به بیمارستان مرکز جراحی  محدود و دمب‌نی‌بر رعایت مقررات گواهی‌پایان  کار و لاف‌ادزم‌شخه‌رداری

### مرکز درمان ناباروری

به دفترنیته و سه عنده  می‌توانید فی‌شیدیکه‌ی اوار مساول‌تاء عید ری‌اندی‌نقوشا مرت(و وسط دفت ر فوق به ی‌کنند و نیازی به ارسال نقشه‌ها نیست) پایان کار و  عدم‌خلاف‌زشه‌رداری

### آمبولانس خصوصی

مرکز مد  ریت‌حوادث و هظ‌پرزیشت‌کی‌دانگی‌ه‌دارک‌مال‌کی  دست‌وگایه‌ژهای‌لم‌میل‌ک‌لا‌انمی‌و‌لا‌نس‌خص‌وصی‌اداره‌کل‌ما  ن‌پ‌ر‌وی‌انتظامی‌وره‌های‌آم‌و  ش‌ی‌برای‌خدمت‌آم‌و‌لا‌نس‌آم‌یطلیقی‌بانامه

### مرکز درمان با اکسیژن هایپر بار

به دفترنیته و سه عنده  می‌توانید فی‌شیدیکه‌ی اوار مساول‌تاء عید ری‌اندی‌نقوشا مرت(و وسط دفت ر فوق به ی‌کنند و نیازی به ارسال نقشه‌ها نیست) قرار داد  به بیمارستان دم‌حضری‌مب  بر رعایت مقررات گواهی‌پایان  ر و عدم‌خلاف‌ارزاداری

### مرکز مشاوره پرستاری و مرکز مشاوره و ارائه خدمات بالینی در منزل

به دفت ر مدوی  بی‌تایف‌پ‌مرستاک‌بزی‌م‌شلا‌نوشرگله‌ه‌و‌ا‌رائه‌خدمت‌پرستاری‌قرار داد  سه‌س‌ه‌با‌پر‌سنل‌ر داد  م‌وس‌س‌با‌م‌وس‌سات‌دیگر‌قرار داد  به بیمارستان

### مراکز پر تپزشکی

محیط و تارتیه  دزیمه‌ما و نت‌به‌دا‌شقای‌ه‌ادازتله‌ش‌ک‌ج‌انخه‌جش‌دا‌وز‌ع‌ر‌آن‌نگ‌ذشته‌باشد‌م‌ج‌و‌زا‌ح‌داث‌ا  مورای‌ج‌ع‌قل‌ون‌وس‌نات‌پ‌زشکی‌ه‌وسترا‌های‌وت‌راپی‌اخذ‌م‌ج‌و  کاربا‌ش‌م‌معتبر‌ون‌تبصره‌ما  ه‌چ‌ها‌ر‌قان‌ون‌ح‌فاظت‌د‌رب‌ل‌اب‌ش‌ر‌ل‌وت‌خ‌ان‌ه

### تبصره جهت مرکز تصویربرداری علاوه بر مدارک فوق:

ر‌ش‌گ‌رت‌صا‌و  با‌رائه‌گ‌وا‌هی‌ط‌ی‌د‌و‌مرتاه‌آ‌ی‌مد‌وم‌ز‌ع‌ل‌ش‌ی‌CT‌و‌MRI‌زش‌ی‌و‌زارت‌متب‌وع‌الزامی‌است

ج‌به‌ی‌زات‌م‌طاب  آنگای‌هن‌پهانی‌مرله‌دشای‌مول:‌و‌ژ‌س‌و‌نی‌چ‌گینارل‌DDR‌ها‌ه‌و‌ج‌م‌یلا‌لق‌پ‌ری‌اپ‌یکال‌،‌ال‌ومت‌ری‌دی‌ج‌یتال‌،‌س‌ن‌ج‌ش‌تسرلی‌ت‌کی‌ا‌است‌ک‌خ‌ن‌وان‌یل‌و‌سی‌تی‌اس‌ک‌خ‌ی‌یوا‌شم‌آ‌ر‌گی‌با‌ید‌داری‌کل‌ت‌ج‌به‌ی‌زات‌پ‌زشکی‌و‌کارش‌ناسان‌دا‌نش‌گاه‌باشند.

## ۸- چک لیست مدارک لازم برای صدور پروانه مسئول فنی

### مدارک مربوط به مسئول فنی

#### مدارک عمومی:

- فرم مشخصات متقاضی مس و وفلنی
- فرم تقبل مس و لیت فنی
- اصل و تصویب کارت ملی
- جهت قهقهه وکملس ۳\*۴ مس و لیت فنی
- اصل و تصویب کتب (مانند و لیتی صادر شده باشد)
- گواهی عدم سکوی پیروشی لیت زناهدا ره تشخهصویت
- بیان خدمت یا کارت معاف از خدمت (اگر باشد)
- ویراخر باحالات تکرم یکی ترم یگتایو هدیه وشتوخلل ادا زری برای افراد بدون حکم
- جهنگا ره گتیزید نمی (پن کش و رلیش وکری)
- گواهی عدم یا زدر ساعات غیبار سه عاتظ فکاظو هی در جههت سه مس (خدمت بین کش و رلیش وکری)
- باقی باجدول و جود برای هر کدام مس و لیت فنی

#### مدارک اختصاصی مسئول فنی پزشک و دندانپزشک:

- اصل و تصویب پروانه مطبعتبر
- پیشینه انظار می از سازمان پزشکی
- مدارک تحصیلی و گواهی رد مرهطه رتی م لوزو ویام ز (راساس آئین نامه)
- ویرس وابق کادری م و در دصنوویارتو (راساس آئین نامه)

#### مدارک اختصاصی مسئول فنی پیراپزشک:

- اصل و تصویب سند یا قفا مع + عاظ فرچتیا ز طرح
- با زام و زیگی هیاتی گهه دا رائه گواهی با زام و زهههه (سال مشایا ز)
- مدارک تحصیلی و گواهی رد مرهطه رتی م لوزو ویام ز (راساس آئین نامه)
- ویرس وابق کادری م و در دصنوویارتو (راساس آئین نامه)

#### مدارک سایرین:

- ویراخر مدارک تخصصی ملی
- بها ارتصل موقصو یازریاگزوا رهطهسایس نوع م و سهه و طریق ژره هکانرمان (های ایتیک)
- فی و لیت و ران و ژا ژرتبه هه لیا شک (سازان تجر بی)

## ۹-مبالغ و شماره‌های حساب فیش‌های لازم برای صدور پروانه بهره برداری و مسئولین فنی

مبالغ لازم برای صدور پروانه بهره برداری (ریال)			مبالغ لازم برای صدور پروانه‌ی مسوول فنی (ریال)			نوع پروانه ◀
سایر شهرها	شهرهای دانش‌گاهی	تهران	سایر شهرها	شهرهای دانش‌گاهی	تهران	نوع مؤسسه ▼
۱۵۰۰۰۰۰	۲۳۰۰۰۰۰	۲۹۰۰۰۰۰	۲۲۰۰۰۰۰	۳۱۰۰۰۰۰	۴۷۰۰۰۰۰	بیمارستان
۴۷۰۰۰۰۰	۴۷۰۰۰۰۰	۴۷۰۰۰۰۰	۴۷۰۰۰۰۰	۵۶۰۰۰۰۰	۶۳۰۰۰۰۰	درمان‌گاه، مرکز جراحی محدود، موسسات و مرکز تصویربرداری، مرکز درمان سوءمصرف مواد
۱۵۰۰۰۰۰	۲۲۰۰۰۰۰	۳۲۰۰۰۰۰	۸۰۰۰۰۰۰	۱۵۰۰۰۰۰	۲۲۰۰۰۰۰	سایر مؤسسات پیراپزشکی

شماره‌ی حساب فیش صدور پروانه بهره برداری: ۲۱۷۳۳۱۹۰۰۷۰۰۲

- شماره‌ی حساب فیش صدور پروانه‌ی مسوول فنی: ۲۱۷۳۳۱۹۰۰۸۰۰۰
- قابل واریز به حساب بانک ملی (سیپا) شعبه‌ی شهرک قدس (کد ۱۴۵۸)

تذکر مهم: مبالغ تعرفه‌های فوق به استناد تصویب‌نامه‌ی شماره‌ی ۱۹۴۱۰۹/ت ۳۹۰۸۴- مورخ ۸۶/۱۱/۲۹ هیأت وزیران، ابلاغی معاون اول محترم رییس جمهور، و به منظور تسهیل کار متقاضیان در این راه‌نما درج شده است. بدیهی است در صورت صدور هر گونه تصویب‌نامه یا دستورالعمل جای‌گزین، مبالغ تعرفه‌های فوق فاقد اعتبار خواهند بود.